

Programa de Maestros Comunitarios

Características generales del Programa

El Programa de Maestros Comunitarios, comienza a implementarse en agosto de 2005, nace del esfuerzo conjunto de dos instituciones públicas, siendo co-ejecutado por el Consejo de Educación Inicial y Primaria de la ANEP y del Programa Infamilia del MIDES con el propósito de plantear un conjunto de estrategias pedagógicas innovadoras que al tiempo que impactan en los aprendizajes de los alumnos, habilitan otras formas de actuar de la escuela como colectivo, tanto en la relación con los niños, las familias y la comunidad como al interior de la comunidad educativa.

El trabajo del maestro comunitario se comprende integrado al resto del colectivo docente y requiere la construcción de acuerdos y de estrategias mancomunadas. Tiene su foco de interés puesto en los niños, en tanto resulta imprescindible también lograr alianzas pedagógicas con las familias.

Objetivos generales de la tarea del maestro comunitario

- a) Restituir el deseo de aprender en los niños, quienes por diferentes experiencias anteriores - tanto familiares como escolares- se enfrentaron con situaciones que los marcaron negativamente y que se ponen en juego dificultando su posibilidad de hacer frente a nuevos aprendizajes.
- b) Recomponer el vínculo de la familia y la escuela. El PMC asume como parte esencial del trabajo del maestro comunitario el implementar estrategias pedagógicas en alianza con las familias como condición necesaria para el desarrollo de los aprendizajes de los niños.

¿Cómo llevar adelante esos objetivos?

El Maestro Comunitario concreta estos objetivos a través de cuatro líneas de acción:

1- Alfabetización en Hogares

El maestro comunitario instala un proceso de alfabetización dentro de los hogares, involucrando la participación conjunta de un adulto referente y del niño, desarrollando **proyectos educativos** familiares cuyo eje transversal siempre es pedagógico. La visita del MC en el hogar supone que fomenta la cercanía del ámbito escolar en la vida familiar del niño, acompañando su proceso y generando herramientas que animan a encontrar alegría y valoración al proceso formativo de sus hijos.

2- Grupos con las familias

El Grupo con las familias es un espacio clave de encuentro entre la comunidad y la escuela. Se busca generar un lugar para que los adultos aporten sus saberes en la escuela, desarrollándose una experiencia de intercambio y participación de las familias que favorece el **acompañamiento activo** del proceso de escolarización y el mejoramiento del desempeño escolar de sus hijos desde una visión integral del aprendizaje.

3- Integración educativa

Este espacio está orientado a niños y niñas con historia escolar compleja, que presentan dificultades diversas en la integración a los grupos o a sus pares, debido fundamentalmente a aspectos vinculares y dificultades en la apropiación de los aprendizajes. Este espacio consiste en un dispositivo metodológico de trabajo grupal, colaborativo y participativo, donde se desarrollan contenidos específicos a través de actividades lúdicas, expresivas e inclusivas articuladas entre sí.

4- Aceleración Escolar

Este componente se orienta a niños con extraedad, con altos niveles de repetición, inasistencias y/o ingreso tardío, etc. El Maestro Comunitario trabaja con estos niños en la propia escuela, brindando un acompañamiento que atiende la singularidad de los procesos pedagógicos y personaliza las acciones en cada sujeto en particular. Este espacio se logra con acuerdos entre el Maestro de Aula, Maestro Comunitario y la Dirección de la escuela, ya que requiere que el niño promueva a un grado superior en el transcurso del año.

Algunos datos del PMC

A continuación se reportan los resultados del Programa Maestros Comunitarios en su edición 2011. En un primer apartado se da cuenta de la cobertura tanto en escuelas, maestros como en niños participantes. En una segunda instancia se reporta el perfil de los alumnos, para luego pasar a describir los resultados obtenidos.

La evolución de la cobertura y su distribución en el territorio

El PMC intervino en 342 Escuelas, contando con la participación de 554 Maestros. En cuanto a la cobertura, se contó con la participación de 15680 niños, atendiendo cada maestro comunitario a un promedio de 31 niños en el año.

Crecimiento y distribución de la cobertura 2005-2011

Entre 2005 y 2011 la distribución de los niños participantes según departamento no ha registrado variaciones importantes. Montevideo continúa siendo el departamento con mayor cantidad de niños participantes. Es seguido por Canelones, Rivera y Salto, en cuanto a los departamentos que registran la mayor cobertura.

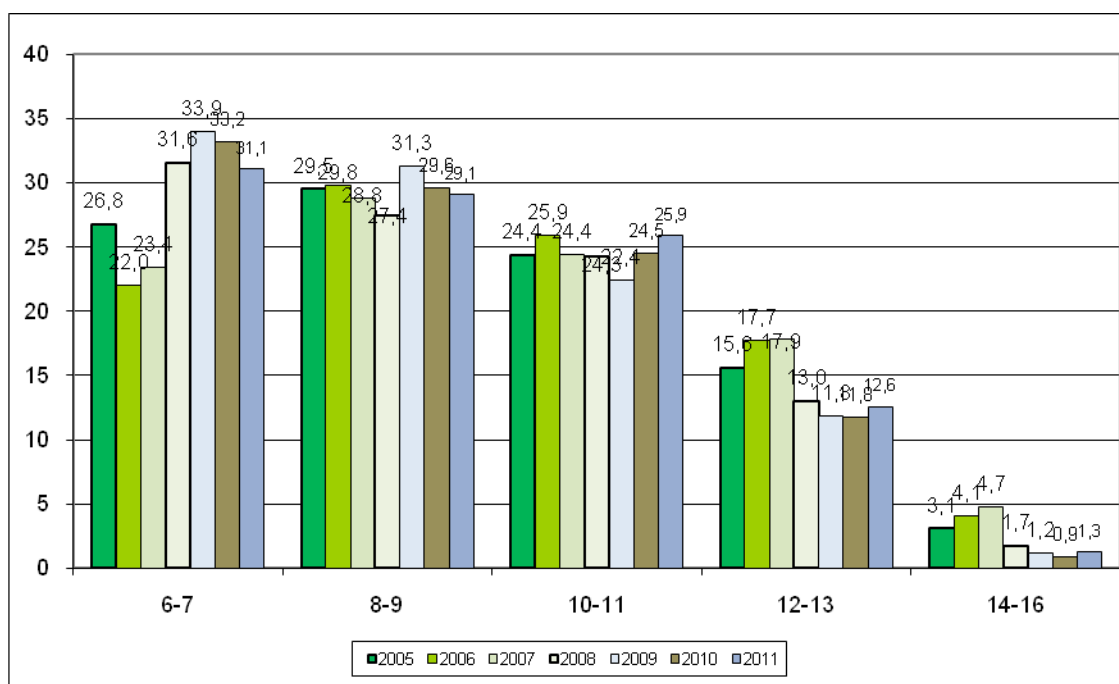
El perfil de los alumnos que participan en el PMC

La distribución del alumnado por sexo revela que tanto en 2011 como en los años anteriores, la proporción de varones participantes en el programa superó a la de niñas, en una relación de seis varones cada diez participantes.

Edad

A la hora de evaluar la focalización del programa, una dimensión importante es la edad y el grado que cursan los alumnos al momento de su ingreso al PMC. La distribución etaria de los niños muestra para el período 2005-2011 la misma tendencia, fundamentalmente concentrada entre los 6 y los 8 años. En ese sentido, casi la mitad de los niños PMC se ubica entre esas edades.

Distribución de niños participantes en el PMC por edad. Años 2005 a 2011 (en %).



Fuente: Elaborado por Infamilia, con datos de los relevamientos de seguimiento y evaluación del PMC realizados por Infamilia-CEIP en los años 2005- 2011.

Distribución de niños participantes en el PMC por edad. Años 2005 a 2011 (en %).

Edad	2005	2006	2007	2008	2009	2010	2011
6-7	26,8	22,0	23,4	31,6	33,9	33,2	31,1
8-9	29,5	29,8	28,8	27,4	31,3	29,6	29,1
10-11	24,4	25,9	24,4	24,3	22,4	24,5	25,9
12-13	15,6	17,7	17,9	13,0	11,8	11,8	12,6
14-16	3,1	4,1	4,7	1,7	1,2	0,9	1,3

Fuente: Elaborado por Infamilia, con datos de los relevamientos de seguimiento y evaluación del PMC realizados por Infamilia-CEIP en los años 2005- 2011.

Es pertinente tener en cuenta que en el año 2006 y en el 2007 se había constatado un aumento en las edades superiores en comparación con la anterior edición del programa. Es decir, a partir de las edades más elevadas - aquellas superiores a los 11 años- se venía verificando un aumento en la proporción de niños participantes en el PMC. No obstante, puede verse que esto se va normalizando desde el año 2008. Como puede apreciarse en el siguiente cuadro, los niños con edades superiores a 11 años representaban en 2005 el 18,7% del total de los participantes; proporción que en 2011 se ubica en el 14%.

Distribución de niños participantes en el PMC, con más de 11 años de edad.
Años 2005-2011 (%).

Edad	2005	2006	2007	2008	2009	2010	2011
Más de 11	18,7	21,8	22,5	14,9	13,0	12,7	13,9

Fuente: Elaborado por Infamilia, con datos de los Relevamientos de Seguimiento y Evaluación del PMC realizados por Infamilia-CEIP en los años 2005- 2011.

Grado

En lo que respecta a la distribución de los participantes por grado, en 2011 se observa que el grueso de los niños se encuentra cursando primero o segundo año (42%), lo que indica una selección consistente con las orientaciones brindadas por el CEIP en cuanto a los grados en los que el PMC debe intervenir con mayor énfasis.

Distribución de niños participantes en el PMC, por grado. Años 2005 a 2011 (%).

Grado	2005	2006	2007	2008	2009	2010	2011
1	28,7	25,5	24,3	25,7	26,3	24,3	23,2
2	24,8	22,3	20,8	20,1	20,9	19,9	19,0
3	17,5	17,9	17,7	17	16,1	17,8	17,5
4	13,6	15,6	15,6	15,3	14,9	14,7	16,1
5	9,9	12,8	13,3	12,9	13	13,4	13,9
6	5,6	5,9	8,3	8,9	8,8	9,9	10,4

Fuente: Elaborado por Infamilia, con datos de los Relevamientos de Seguimiento y Evaluación del PMC realizados por Infamilia-CEIP en los años 2005 - 2011.

Antecedentes educativos

En 2005 el 63% de los niños que participaron del PMC presentan antecedentes de repetición escolar. Si se compara este dato con el del año 2011, se registra un marcado descenso en el total de niños con repeticiones previas (14 puntos porcentuales).

Al mismo tiempo, se van reduciendo las proporciones de niños que repitieron dos o tres veces, mientras que aumenta levemente la de niños que han repetido sólo una vez al momento de ingresar al programa (del total de repetidores en 2011 el 72,5% repitió una sola vez, el 22% lo hizo dos veces y

5% tres veces). Sin embargo, se mantiene la tendencia de que las repeticiones se concentran mayoritariamente en primer y segundo grado (57% y 22% respectivamente).

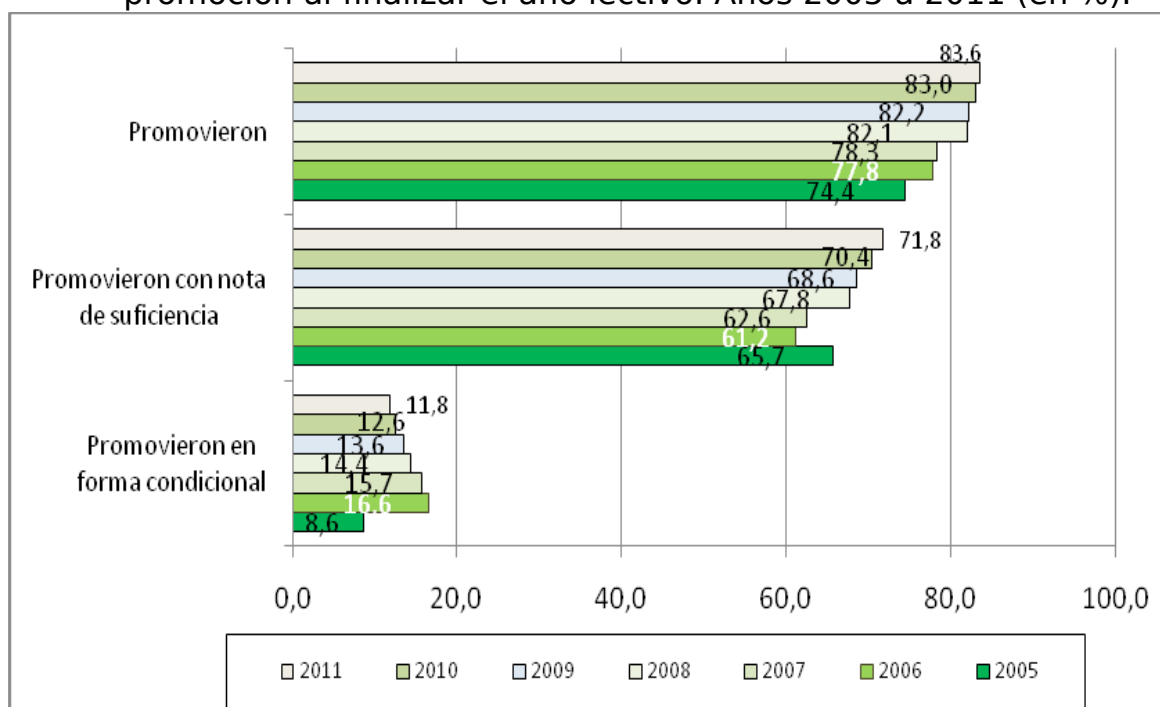
Expectativas con el Programa de Maestros Comunitarios

En cuanto a las expectativas de las familias respecto al PMC, una proporción importante de los padres aspiran a que sus hijos completen el ciclo básico de educación media: 44% para el año 2011. Esta proporción es bastante similar a la registrada en años anteriores.

Resultados a nivel de los niños participantes

Tal como ha venido sucediendo desde el inicio, en el PMC la tasa de promoción es sumamente alentadora. Desde el año 2005 se aprecia una mejoría en la proporción de alumnos que promueve. En el año 2011 se registra la tasa de promoción más alta desde que se inició el monitoreo del programa, ya que el **83,6% de los participantes promovió**. Esta proporción, se nutre de un 71,8% de promovidos con nota de suficiencia y de un 11,8% de promovidos en forma condicional.

Distribución de los niños participantes del PMC según repetición o promoción al finalizar el año lectivo. Años 2005 a 2011 (en %).



Fuente: Elaborado por Infamilia, con datos de los relevamientos de seguimiento y evaluación del PMC realizados por Infamilia-CEIP en los años 2005- 2011.

ALGUNAS PROYECCIONES

- ▯ Profundizar la institucionalización del PMC en el CEIP, incorporándose de forma procesual y creciente al Proyecto Educativo de Centro, afianzando su aporte hacia una escuela más comunitaria.
- ▯ Es necesario seguir creciendo cualitativamente, esto supone atender el proceso de formación permanente y específica de los Maestros Comunitarios.
- ▯ Proyectar acciones en cuanto al tránsito educativo de los niños en su fase inicial y de egreso escolar.
- ▯ Lograr la sistematización de experiencias, con metodologías cualitativas, en acuerdo con otras instituciones, que permitan la promoción de valiosas innovaciones generadas en el territorio.
- ▯ Promover el arte comunitario como experiencia de integración de lo educativo y lo artístico a través de metodologías y actividades del Maestro Comunitario que impacten en la escuela pública en general.

LANZAMIENTO DE LA REVISTA Y VIDEO DE EDUCACIÓN FÍSICA.

En la Segunda Mesa del evento se realizó el lanzamiento del primer número de la **revista “Hacer escuela....Miradas docentes desde la Educación Física”** y del **video “Reflexiones y experiencias de la Educación Física Escolar”**. En el quinquenio anterior se logró la meta principal de alcanzar la cobertura de casi el 100% de las escuelas públicas urbanas del país que implicaron una cobertura de 1016 escuelas y de 959 profesores de Educación Física. En este quinquenio se presenta el desafío de apuntar a una mayor calidad, para esto se elaboraron ambos productos que apuestan a:

- sistematizar de experiencias novedosas en el campo de la Educación Física Escolar,
- difundir e intercambiar experiencias entre profesores y maestros que promuevan una .mayor institucionalización de la Educación Física Escolar
- potenciar procesos de escritura por parte de los profesores y coordinadores que estimulen .una mayor reflexión y conceptualización de los diferentes roles y contenidos del nuevo Programa de Educación Física del CEIP.
- generar instancias de intercambio y formación disparador para el trabajo en talleres con profesores de educación física, maestros, directores, inspectores.
- mostrar y profundizar en los contenidos del Área del Conocimiento Corporal del nuevo Programa Escolar del CEIP.

Coordinación Técnica

Programa Maestros Comunitarios

Inspectora Coordinadora

Mtra Rosario Ramos.